

<u>Artikel-ID</u>	<u>Produktkategorien</u>	<u>Datum</u>
545	WebVisitenkarte A / C / S / M / Basic und Advanced PowerWeb XE / A / S / M / Basic / Advanced und Pro Premium XE / S / M / Basic / Advanced und Pro	01.10.2008

## So richten Sie Outlook Express für Ihre E-Mails ein

### Einrichten von Outlook Express (hier am Beispiel von Outlook Express 6) für den Empfang meiner E-Mails

Wenn Sie für die E-Mail Adressen Ihrer Domain POP3 E-Mailboxen, also "echte" Postfächer ohne Weiterleitung (Forwarder), angelegt haben, müssen Sie Ihr E-Mail Programm entsprechend zum Empfang Ihrer E-Mails einrichten. In diesem Abschnitt zeigen wir Ihnen, wie dies mit Outlook Express funktioniert.

*Woher erhalte ich Outlook Express?*

Outlook Express wird mit dem Internet Explorer vertrieben und ist kostenlos erhältlich. Es handelt sich um ein reines E-Mail- und Newsreader-Programm. Weitere Komponenten enthält es nicht.



Starten Sie Outlook Express und wählen Sie aus dem Menü "Extras" die Option "Konten". In der nun erscheinenden Dialogbox wählen Sie die Registerkarte "E-Mail". Sie erhalten nun eine Übersicht über Ihre schon vorhandenen E-Mail Accounts:

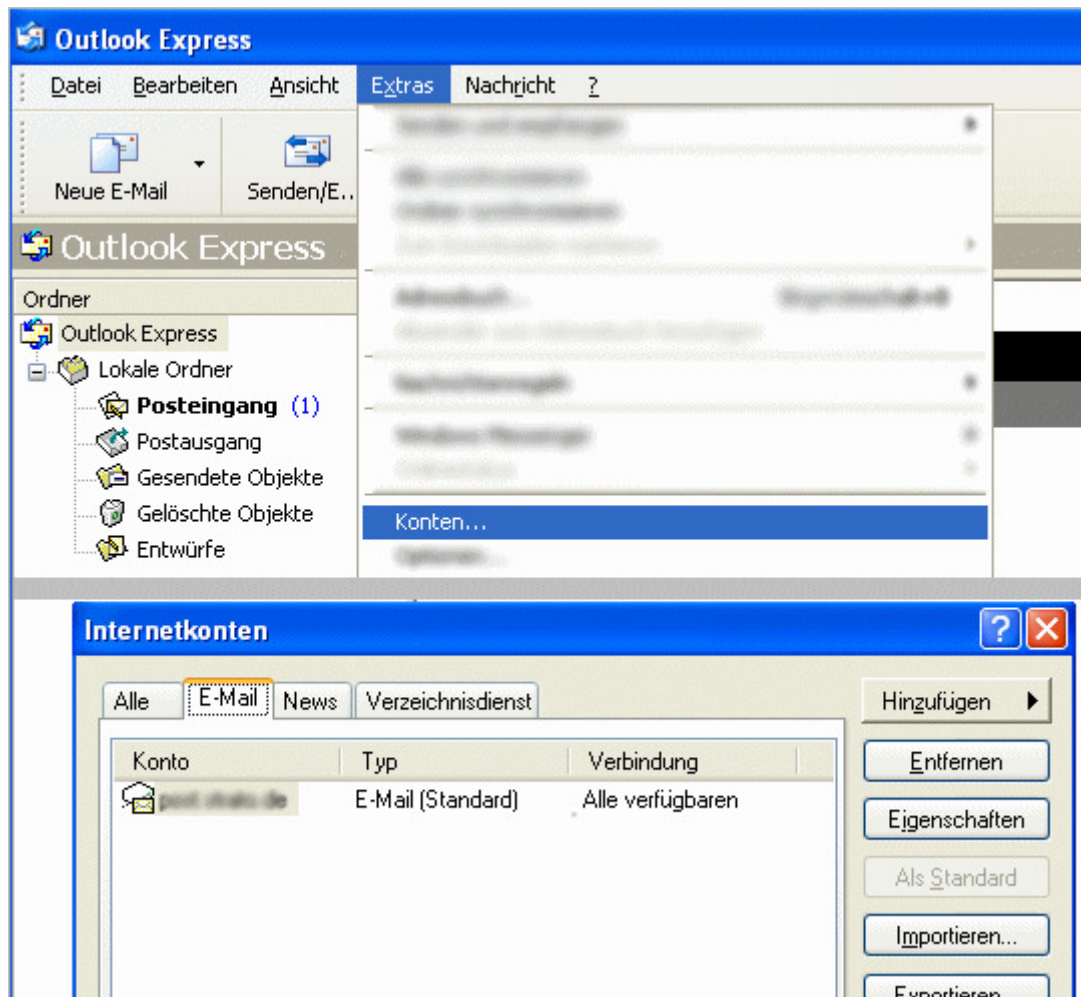


Abb. 1

Klicken Sie auf den Button "Hinzufügen" und wählen die Option "E-Mail", um einen neuen E-Mail Account einzurichten. Ein Assistenz-Programm wird gestartet, das Sie Schritt für Schritt durch die Einrichtung führt. Zuerst tragen Sie den Namen ein, der später als Absender in Ihren E-Mails erscheinen soll:

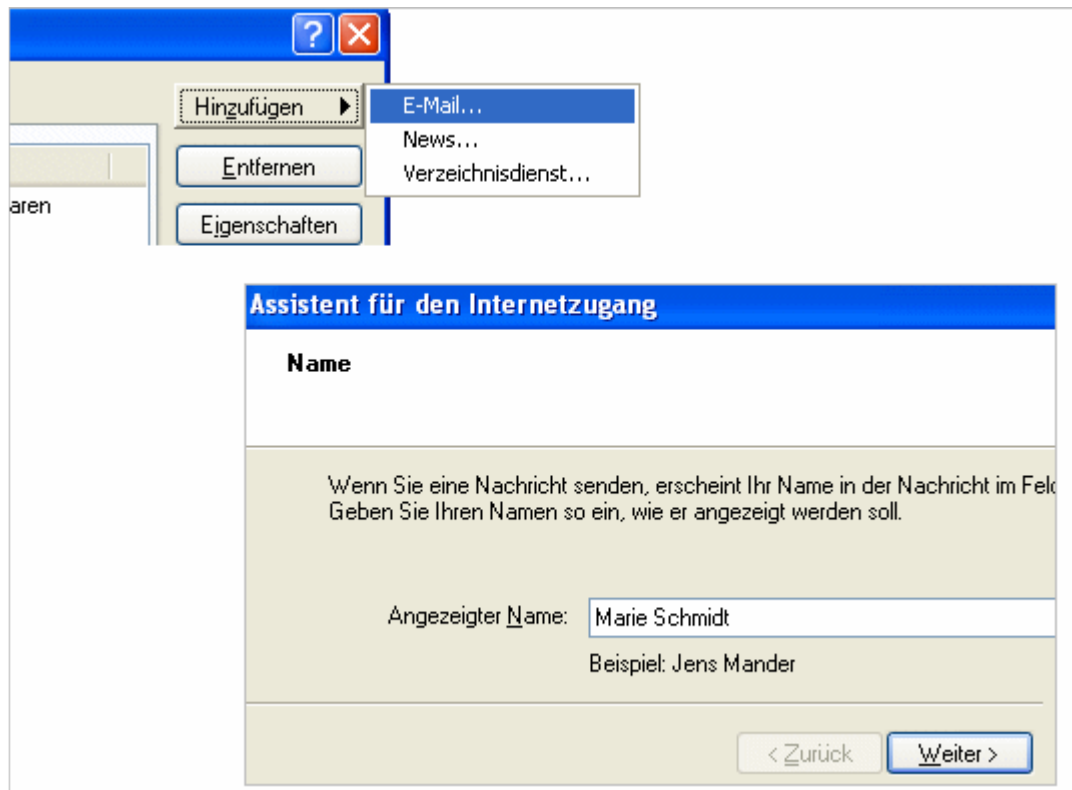


Abb. 2

Klicken Sie anschließend auf . Nun tragen Sie Ihre E-Mail Adresse ein. Verwenden Sie als E-Mail Adresse diejenige, die Sie als Postfach im Kundenlogin eingerichtet haben (Weitere Informationen zur E-Mailbox Einrichtung finden Sie im [Anleitungsteil der FAQ](#)).

Im folgenden Beispiel wurde die E-Mailbox "marie" für die Domain "wunschname-1.de" angelegt. Die E-Mail Adresse lautet folglich marie@wunschname-1.de:

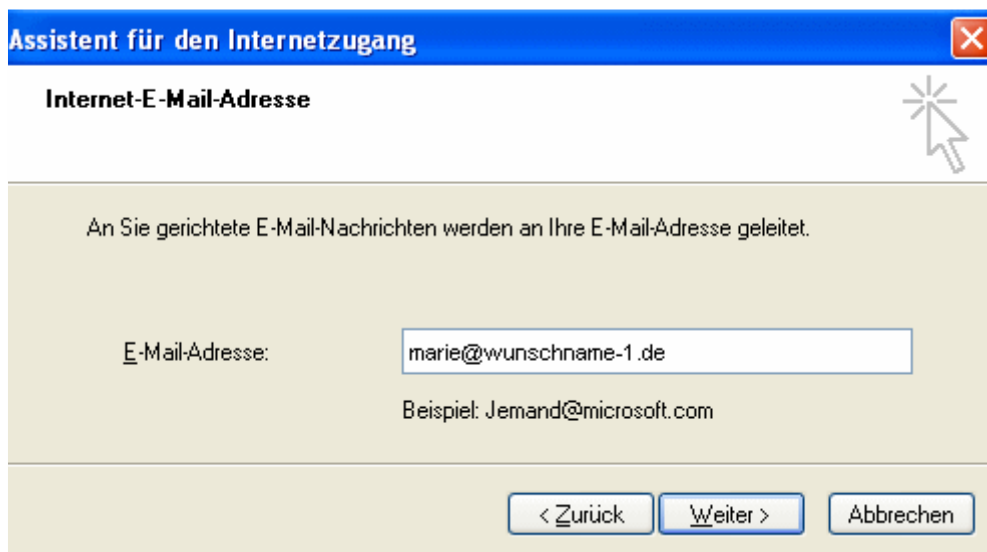
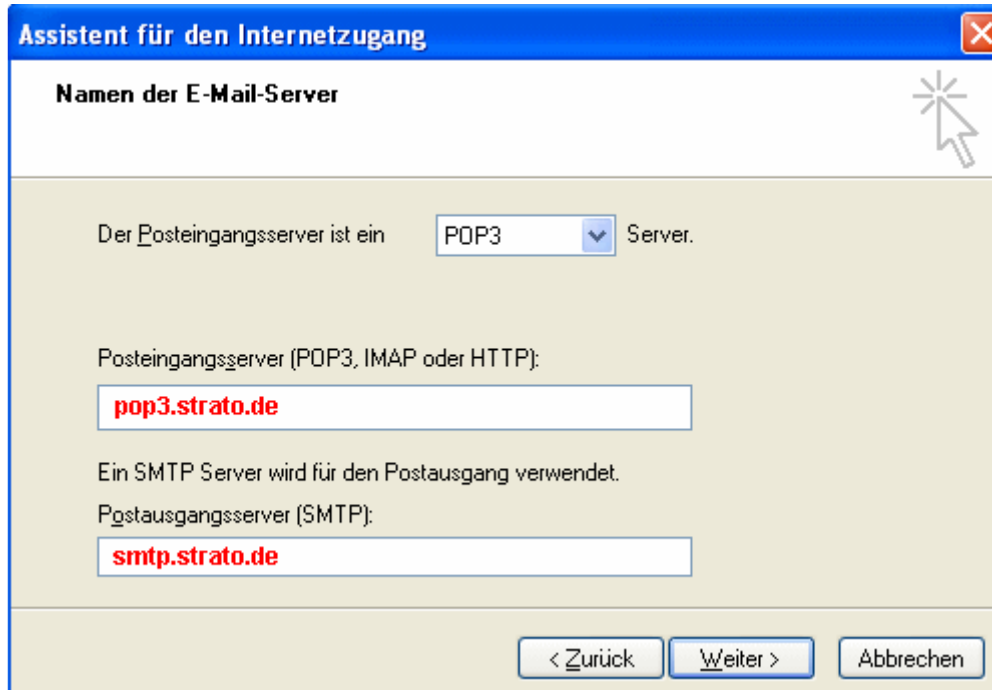


Abb. 3

Klicken Sie wieder auf . Im nächsten Fenster werden die Server eingetragen:



**Assistent für den Internetzugang**

**Namen der E-Mail-Server**

Der Posteingangsserver ist ein  Server.

Posteingangsserver (POP3, IMAP oder HTTP):

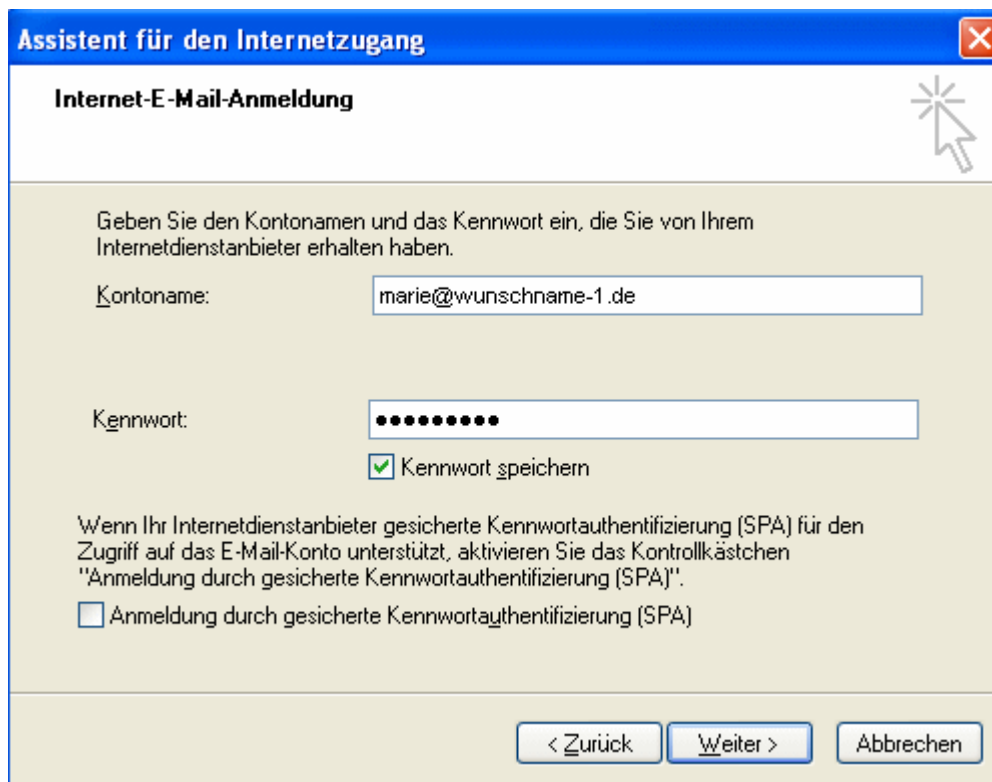
Ein SMTP Server wird für den Postausgang verwendet.  
 Postausgangsserver (SMTP):

< Zurück   Weiter >   Abbrechen

Abb. 4

Übernehmen Sie die Einstellungen wie in der Abbildung gezeigt. Als **Posteingangsserver** tragen Sie bitte "**pop3.strato.de**" und als **Postausgangsserver** tragen Sie "**smtp.strato.de**" ein.

Klicken Sie abschließend auf . Sie müssen nun Ihren Benutzerkontennamen und Ihr E-Mail Passwort angeben:



**Assistent für den Internetzugang**

**Internet-E-Mail-Anmeldung**

Geben Sie den Kontonamen und das Kennwort ein, die Sie von Ihrem Internetdienstanbieter erhalten haben.

Kontoname:

Kennwort:


Kennwort speichern

Wenn Ihr Internetdienstanbieter gesicherte Kennwortauthentifizierung (SPA) für den Zugriff auf das E-Mail-Konto unterstützt, aktivieren Sie das Kontrollkästchen "Anmeldung durch gesicherte Kennwortauthentifizierung (SPA)".

Anmeldung durch gesicherte Kennwortauthentifizierung (SPA)

< Zurück   Weiter >   Abbrechen

Abb. 5

Ihr POP-Kontenname wird nach dem Muster **mailboxname@wunschname.de** angegeben, also zum Beispiel marie@wunschname-1.de. Ihr Kennwort ist das bei der E-Mailbox Einrichtung selbst gewählte Passwort. Wenn Sie dort nichts eingetragen haben, handelt es sich um Ihre Auftragsnummer (im Zweifelsfall siehe Auftragsbestätigung/Rechnung rechts oben). Klicken Sie anschließend auf .

Sie erhalten eine Bestätigung, dass die E-Mail Konfiguration abgeschlossen ist. Mit einem abschließenden Klick auf , werden Ihre Einstellungen gespeichert. Sie sehen nun den neu eingerichteten Account in der "Konten"-Übersicht.

Bevor Sie nun E-Mails versenden können, müssen sie nun noch Einstellungen vornehmen, welche eine Authentifizierung am Mailserver erlauben. Diese Funktion ist nicht voreingestellt aktiviert. Sie müssen sie daher selbst aktivieren.

Klicken Sie einfach in die entsprechende Zeile Ihres neu eingerichteten Accounts und klicken Sie dann den Button "Eigenschaften" an.

Wechseln Sie bitte in die Karteikarte "Server" und aktivieren Sie die Option "Server erfordert Authentifizierung" und öffnen Sie anschließend die „Einstellungen“.

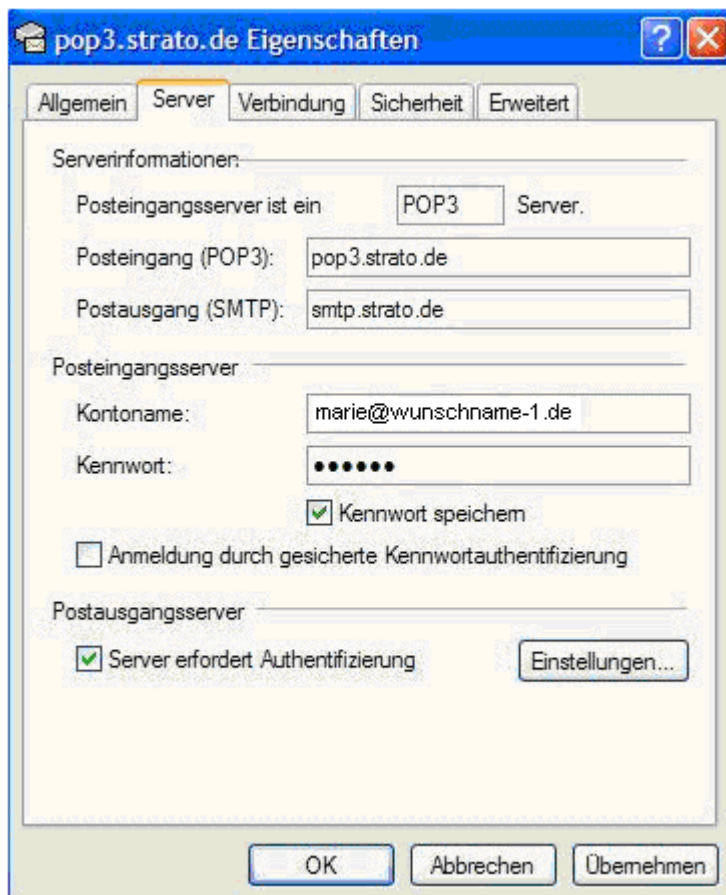


Abb. 6

Im nächsten Fenster markieren Sie den Punkt "Gleiche Einstellungen wie für den Posteingangsserver verwenden".

Klicken Sie abschließend auf , um die Änderungen zu übernehmen.

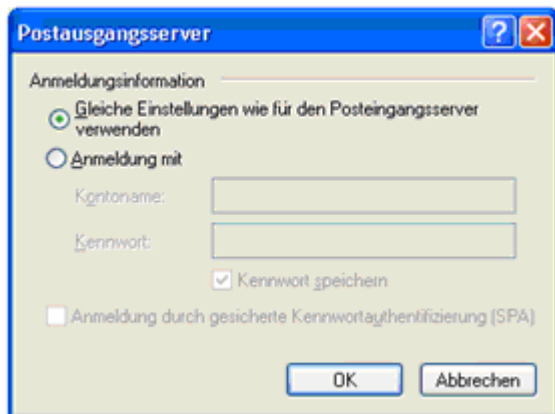


Abb. 7

Sie haben die Einrichtung mit der Bestätigung abgeschlossen.

Lesen Sie auch:

[So einfach stellen Sie Ihr E-Mail Programm auf das Verfahren SMTP AUTH \(ASMTTP\) um](#)